

COPYRIGHT © Hangzhou EZVIZ Software Co., Ltd. KÕIK ÕIGUSED KAITSTUD.

Igasugune ja kogu teave, muuhulgas sõnastused, pildid ja joonised, kuulub ettevõttele Hangzhou EZVIZ Software Co., Ltd. (siin ja edaspidi „EZVIZ“). Seda kasutusjuhendit (edaspidi „juhend“) on keelatud mis tahes viisil ilma ettevõtte EZVIZ eelneva kirjaliku loata osaliselt või täielikult paljundada, muuta, tõlkida või levitada. Kui pole sätestatud teisiti, ei anna ettevõtte EZVIZ käesoleva juhendi osas mingeid otseseid ega kaudseid garantiisid ega tagatisi.


Selle käsiraamatu kohta

Juhend sisaldab toote kasutamise ja haldamise juhiseid. Pildid, tabelid, kujutised ja kogu muu edaspidine teave on mõeldud üksnes kirjeldamiseks ja selgitamiseks. Juhendis sisalduvat teavet võidakse püsivara uuendamisel või muudel põhjustel etteaatamata muuta. Uusima versiooni saate hankida ettevõtte [ezviz™](http://www.ezviz.com) veebisaidilt (<http://www.ezviz.com>).

Redaktsiooni kirje

Uus väljaanne – jaanuar 2026

Kaubamärkide tunnustus

ezviz™,  ja muud ettevõtte EZVIZ kaubamärgid ning logod on ettevõtte EZVIZ eri kohtualluvustes registreeritud omand. Muud allpool mainitud kaubamärgid ja logod kuuluvad nende vastavatele omanikele.

Õigusvastusest loobumine

KOHALDATAVA SEADUSEGA LUBATUD MAKSIMAALSES ULATUSES PAKUTAKSE KIRJELDATUD TOODET KOOS SELLE RIIST-, TARKVARA JA PÜSIVARAGA „SELLISENA, NAGU SEE ON“, KOOS KÕIGI VIGADE JA VIGADEGA NING EZVIZ EI ANNA OTSESEID EGA KAUDSEID GARANTIISID, SEALHULGAS ILMA PIIRANGUTETA TURUSTATAVUSE, RAHULDAV KVALITEET, SOBIVUS KONKREETSEKS OTSTARBEKS JA KOLMANDATE ISIKUTE ÕIGUSI MITTERIKKUMINE. EZVIZ, SELLE DIREKTORID, AMETNIKUD, TÖÖTAJAD JA AGENDID EI VASTUTA TEIE EES MITTE MINGIL JUHUL ERILISTE, KAUDSETE, JUHUSLIKE VÕI TULENEVATE KAHJUDE EEST, SH ÄRIKASUMI KAOTUSEST, ÄRITEGEVUSE KATKEMISEST VÕI ANDMETE VÕI DOKUMENTATSIOONI KAOTUSEST TULENEVATE KAHJUDE EEST, MIS ON SEOTUD SELLE TOOTE KASUTAMISEGA; ISEGI MITTE JUHUL, KUI EZVIZI ON SELLISTE KAHJUDE VÕIMALIKKUSEST TEAVITATUD.

EZVIZI KOGUVASTUTUS MIS TAHES KAHJUDE EEST EI ÜLETA KOHALDATAVATE ÕIGUSAKTIDEGA LUBATUD SUURIMAS ULATUSES MITTE MINGIL JUHUL TOOTE ALGSET OSTUHINDA.

EZVIZ EI VÕTA MINGIT VASTUTUST KEHAVIGASTUSE VÕI VARALISE KAHJU EEST, MILLE ON PÕHJUSTANUD TOOTE VÕI TEENUSE MITTETÖÖTAMINE, MIS TULENEB JÄRGMISEST: A) EBAÕIGE PAIGALDAMINE VÕI KASUTAMINE, MIS EI VASTA NÕUTULE; B) RIIKLIKE VÕI AVALIKE HUVIDE KAITSE; C) VÄÄRAMATU JÕUD; D) TEIE ISE VÕI KOLMAS ISIK, SH PIIRANGUTA MIS TAHES KOLMANDA ISIKU TOODETE, TARKVARA, RAKENDUSTE JA MUU KASUTAMINE.

INTERNETIÜHENDUSEGA TOOTE PUHUL ON SELLE KASUTAMINE TÄIELIKULT TEIE ENDA VASTUTUSEL. EZVIZ EI VÕTA MITTE MINGIT VASTUTUST EBATAVALISE TOIMIMISE, PRIVAATSUSLEKKE VÕI MUUDE KAHJUDE EEST, MIS TULENEVAD KÜBERRÜNNAKUST, HÄKKERIRÜNNAKUST, VIIRUSKONTROLLIST VÕI MUUDEST INTERNETITURBE RISKIDEST; SAMAS PAKUB EZVIZ VAJADUSEL ÕIGEAEGETEHNILIST TUGE. ERI KOHTUALLUVUSTES KEHTIVAD ERINEVAD JÄRELEVALVET JA ANDMEKAITSET REGULEERIVAD ÕIGUSAKTID. ENNE TOOTE KASUTAMIST KONTROLLIGE PALUN KÕIKI TEIE KOHTUALLUVUSTES KEHTIVAD ASJAKOHASEID ÕIGUSAKTE, ET TOOTE KASUTUS VASTAKS KEHTIVATELE SEADUSTELE. EZVIZ EI VASTUTA TOOTE EBASEADUSLIKEL EESMÄRKIDEL KASUTAMISE EEST.

EELTOODU JA KEHTIVA ÕIGUSE VAHELISE VASTUOLU KORRAL KEHTIB VIIMANE.

Sisukord

Olulised Ohutusjuhised	1
Ülevaade	1
1. Pakendi sisu.....	1
2. Alused.....	2
Hankige rakendus EZVIZ	3
Ühendage voluvõrku	4
EZVIZ-i kaamera lisamine	4
Variant A: Juhtmega seadistus	4
Variant B: Wi-Fi seadistamine.....	5
Paigaldamine	5
1. Eemaldage kinnitusklamber	5
2. Paigaldage microSD™-kaart (valikuline)	6
3. Valige paigalduskoht.....	6
4. Paigaldamise toiming.....	6
5. Reguleeri kaamera vaadet	8
6. Paigalda veekindluskomplekt (valikuline).....	9
Seadme vaade	10
1. Otsevaade	10
2. Targa tuvastuse seaded.....	11
KKK	12
Videotoodete kasutamise algatused	13

Olulised Ohutusjuhised



Tähtis!

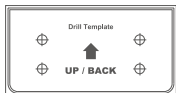
1. Toote prožektorilise võrkkesta sinise valguse oht 200 mm kaugusel on klassifitseeritud 1. klassi ohuks. Palun ärge vaadake valgustatud prožektorit, kuna see võib põhjustada silmakahjustusi.
2. Toote prožektoril võib olla valguskiirguse ohte ja ohutu kaugus on ligikaudu 0,25 m.
3. Ilma sobiva kaitseta, näiteks päikeseprillide kandmine, peate toote paigaldamisel või hooldamisel hoidma ohutut kaugust või viibima piirkonnas, kus valgusallikas ei saa otse paista, enne kui valgus sisse lülitatakse.

Ülevaade

1. Pakendi sisu



Kaamera (1 tk)



Puurimisšabloon (1 tk)



Veekindel komplekt (1 tk)



Kruvikomplekt (1 tk)



Toiteadapter (1 tk)



Regulatiivteave (2 tk)



Kiirjuhend (1 tk)

i Toiteadapteri välimus sõltub teie ostetud adapterist.

2. Alused

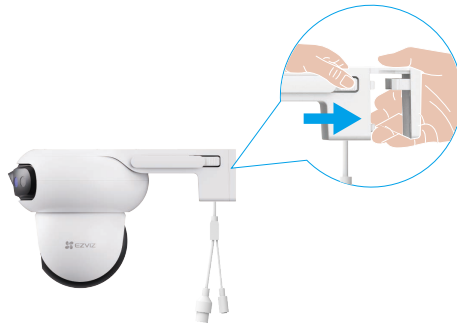


Nimi	Kirjeldus
Punased/sinised tuled	<ul style="list-style-type: none"> Alarm <p>Pärast kaamera lisamist EZVIZ rakendusse saate kaamera reaalaaja vaate lehel häire aktiveerida. Punased/sinised tuled vilguvad vaheldumisi punaselt ja siniselt.</p> <ul style="list-style-type: none"> Tark tuvastus <p>Pärast kaamera lisamist EZVIZ rakendusse saate lubada nutika tuvastuse (täpsemalt vaadake "Targa tuvastuse seaded"). Kui tuvastamine käivitub, kuvab kaamera visuaalseid häireid vastavalt "Valgusseadetes" määratud parameetritele.</p> <p>i Selleks, et intelligentne tuvastusfunktsioon töötaks korralikult, lülitage EZVIZ-i rakenduses Seaded -> Valgusseaded alt sisse vastavad tuled.</p>

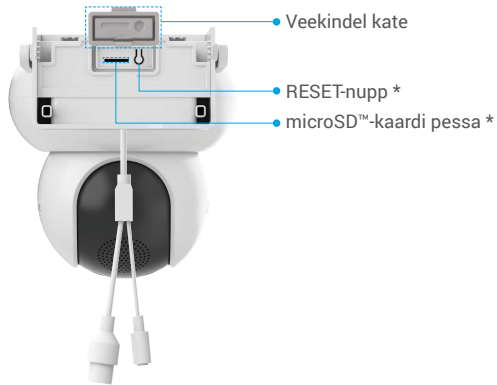


Nimi	Kirjeldus
LED-indikaator	<ul style="list-style-type: none"> ■ Püsiv punane: Kaamera käivitub. ● ● Aeglaselt vilkuv punane: Võrgu erand. ● ● ● Kiiresti vilkuv punane: Kaamera erand (nt microSD™-kaardi viga). ■ Ühtlaselt sinine: EZVIZ-i rakenduses vaadatakse videot. ● ● Aeglaselt vilkuv sinine: Kaamera töötab korralikult. ● ● ● Kiiresti vilkuv sinine: Kaamera valmis võrgu seadistamiseks.

Vajutage kaamera mõlemal küljel olevaid lukustusklambreid ja tõmmake väljapoole, et eemaldada kinnitusalus.



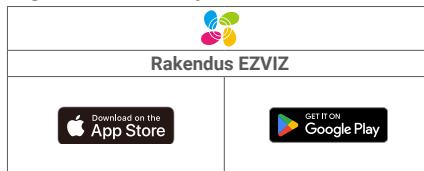
Avage seadme tagaküljel olev veekindel kate, nagu allpool näidatud:



Nimi	Kirjeldus
RESET nupp	Kui kaamera töötab, hoidke nuppu 5 sekundit all, et see taaskäivitada ja kõik parameetrid vaikimisi seada.
microSD™-kaardi pessa	<ul style="list-style-type: none">• Sisesta kaardipessa microSD™-kaart (müüakse eraldi). Enne kaardi kasutamist EZVIZ-i rakenduses tuleb kaart vormindada.• Soovitatav ühilduvus: 10. klass, maksimaalne mälu ruum 512 GB.

Hankige rakendus EZVIZ

1. Ühendage oma mobiiltelefon Wi-Fi-võrguga (soovitatav).
2. Otsige App Store'ist või Google Play™-poest „EZVIZ“ ning laadige alla ja installige rakendus EZVIZ.
3. Käivitage rakendus ja registreerige EZVIZ-i kasutajakonto.



i Kui olete rakendust juba kasutanud, veenduge, et teil oleks selle uusim versioon. Värskenduse saadaval oleku kontrollimiseks minge rakendustepoodi ja otsige „EZVIZ“.

Ühendage vooluvõrku

Ühendage toiteport vooluvõrku toiteadapteriga (komplektis kaasas).

- Toiteallikast lahtiühendamiseks eemaldage seadme toitepistik.
- Kui LED-indikaator vilgub kiiresti siniselt, näitab see, et kaamera on võrgu konfigureerimiseks valmis.



EZVIZ-i kaamera lisamine

Ühenda kaamera juhtmega või Wi-Fi võrguga, seejärel lisa see EZVIZ rakendusse.

- Kaabelühendus: Ühendage kaamera ruuteriga. Viita -le "[Variant A: Juhtmega seadistus](#)".
- Wi-Fi seadistamine: Seadista Wi-Fi sätteid. Viita -le "[Variant B: Wi-Fi seadistamine](#)".

i Võrgu prioriteet: kaabelvõrk > Wi-Fi.

Variant A: Juhtmega seadistus

1. Ühendage kaamera Etherneti-kaabli abil (ostetud eraldi) ruuteri LAN-pesaga.



i Kui LED-indikaator vilgub aeglaselt siniselt, näitab see, et kaamera on ühendatud internetiga.

2. Logige EZVIZ rakenduse abil oma kontole sisse.
3. Avalehel puuduta paremas ülannurgas „+“, et minna QR-koodi skaneerimise lehele.
4. Skannige kiirjuhendi kaanel või kaamera korpusel olevat QR-koodi.



i Saate lisamiseks sisestada ka otse seadme SN.

5. Järgige EZVIZ-i rakenduse viisardit, et lisada kaamera oma EZVIZ-i rakenduse kontole.

i Pärast kaabliga ühendamist, kui LED-indikaator vilgub aeglaselt punaselt, ei ole kaamera suutnud võrku ühenduda. Kontrollige, kas Ethernet-kaabel on kindlalt ühendatud.

Variant B: Wi-Fi seadistamine

i Ühendage kaamera sama Wi-Fi-võrguga, millega on ühendatud mobiiltelefon.

1. Logige EZVIZ rakenduse abil oma kontole sisse.
2. Avalehel puuduta paremas ülanurgas „+“, et minna QR-koodi skaneerimise lehele.
3. Skannige kiirjuhendi kaanel või kaamera korpusel olevat QR-koodi.



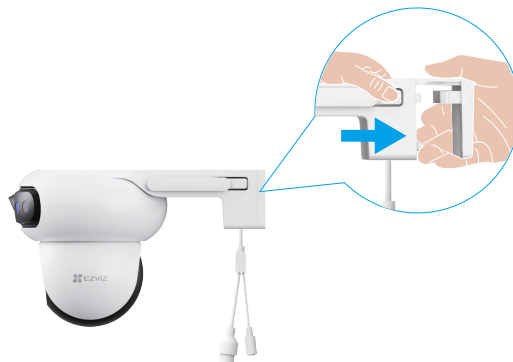
i Saate lisamiseks sisestada ka otse seadme SN.

4. Järgige EZVIZ-i rakenduse viisardit, et lõpetada Wi-Fi konfigureerimine ja lisada kaamera oma EZVIZ-i rakenduse kontole.

Paigaldamine

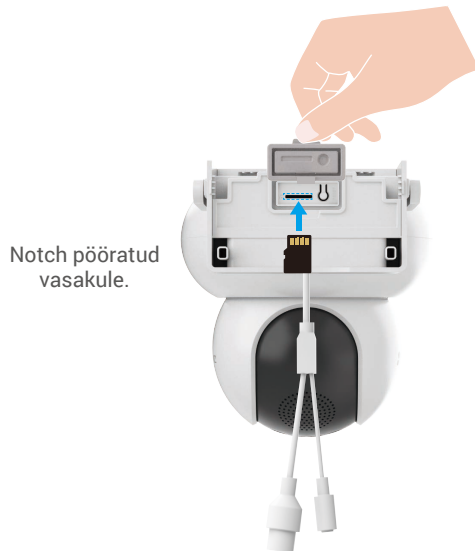
1. Eemaldage kinnitusklamber

Vajutage seadme korpuse mõlemal küljel olevaid lukustusklambreid, tõmmates samal ajal kinnituskronsteini õrnalt väljapoole, et see vabastada.



2. Paigaldage microSD™-kaart (valikuline)

1. Avage seadme tagaküljel olev veekindel kate ja sisestage microSD™-kaart (ostetakse eraldi) kaardipesasse.



2. Kinnitage veekindel kate uuesti.

- i** Pärast microSD™-kaardi paigaldamist järgige allolevaid samme, et kaart EZVIZ rakenduses initialiseerida enne selle kasutamist.
 1. EZVIZ rakenduses puudutage seadme sätete liideses salvestuste loendit, et kontrollida SD-kaardi olekut.
 2. Kui microSD™-kaardi olek kuvatakse kui "Initsialiseerimata", puudutage seda initialiseerimiseks. Seejärel muutub olek Kasutuses, võimaldades videoid salvestada.

3. Valige paigalduskoht

- Valige asukoht, kus on selge ja takistusteta vaateväli ning hea juhtmevaba võrgu signaali katvus.
- Veenduge, et sein oleks piisavalt tugev kaamera kolmekordse kaalu talumiseks.
- Kaamerat ei saa paigaldada nii, et päike paistab otse objektiivi.
- Soovitav paigalduskõrgus: 8,2 - 9,8 jalga (2,5 - 3 m) maapinnast.

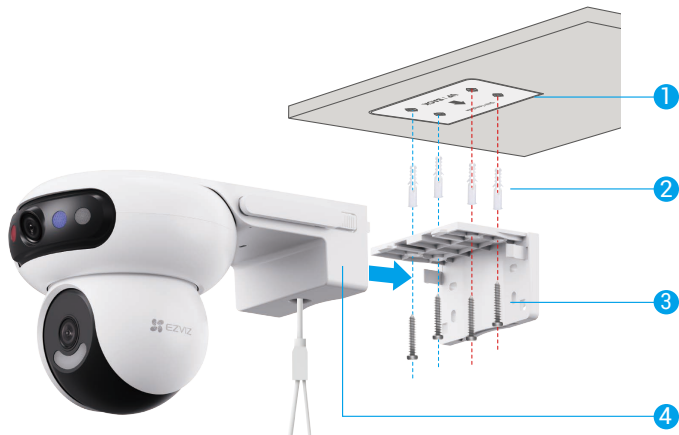
4. Paigaldamise toiming

Kaamerat saab kinnitada seinale lakke ja lati külge.

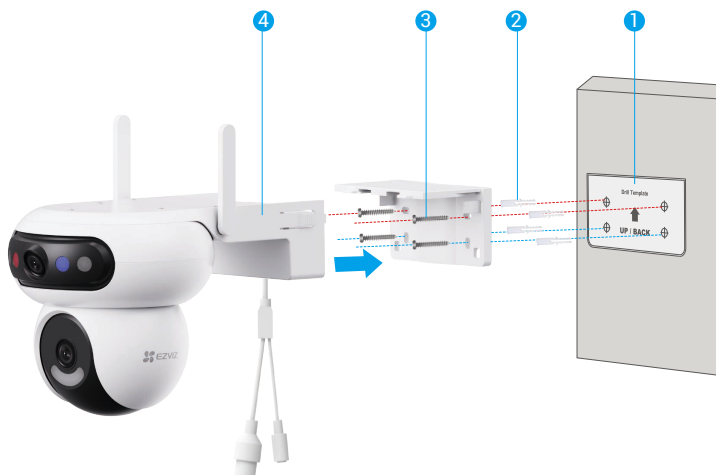
- i** Enne paigaldamist eemaldage objektiivilt kaitsekile.

Lakke/seinale kinnitamine

1. Kleepige puurimisšabloon puhtale ja tasasele pinnale.
2. (Ainult betoonplafoni/seina jaoks) Puurige kruviavaid vastavalt mallile ja sisestage ankrud.
3. Kinnitage kaamera kandurile, kaustades kruvisid (PA4×25).
4. Paigaldage kaamera paigaldusklambrile, kuni kuulete klõpsamise heli, mis tähendab, et seadme korpus on paigaldusklambriga täielikult kokku ühendatud.

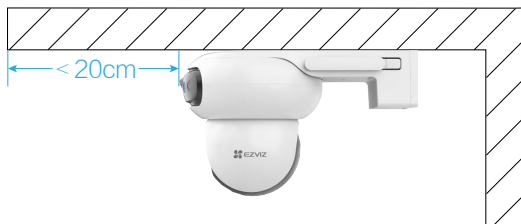


Joonis 1 Lakke kinnitamine

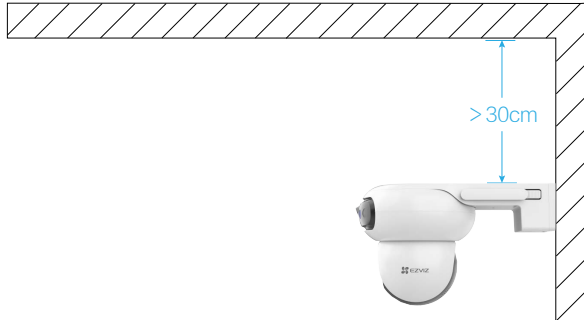


Jn 2 Seinakinnitus

- i** Kui seade on paigaldatud lauale, siis kui see on paigaldatud alla alla, on soovitatav, et seade ja alla jääv vahemaa oleks alla 20 cm, et vältida seina peegeldusi öösel, mis võivad mõjutada kujutise kvaliteeti.



Seina paigaldamise korral soovitame, et kaamera ja seina vaheline kaugus oleks üle 30 cm, et vältida öösel seinalt peegeldumist, mis võib mõjutada kaamera jälgimise efektiivsust.



Latile kinnitamine

1. Kasutage rõngast (müüakse eraldi), et kinnitada paigaldusklamber posti külge.
2. Paigaldage kaamera paigaldusklambrile, kuni kuulete klõpsamise heli, mis tähendab, et seadme korpus on paigaldusklambriga täielikult kokku ühendatud.



5. Reguleeri kaamera vaadet

Pärast paigaldamise lõpetamist saate hea jälgimise saavutamiseks kaamera objektiivi nurka reguleerida, vaadates reaajas eelvaate ekraani EZVIZ rakenduses.

- Lainurkobjektiiv: toetab horisontaalset reguleerimist EZVIZ-i rakenduses ja käsitsi vertikaalset reguleerimist (nagu allpool näidatud).
- PTZ objektiiv: toetab reguleerimist kõikides suundades (üles, alla, vasakule ja paremale).



6. Paigalda veekindluskomplekt (valikuline)

i Kasutage seda komplekti, kui kaamera on paigaldatud õues või niisketes keskkondades.

1. Pange pesa kaamera Etherneti pesa.



2. Pange A otsakaudu läbi otsakorgi, tihendi ja mutri.



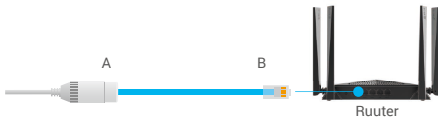
3. Pange A kaamera Etherneti pesa.



4. Kinnitage mutter, tihend ja otsakork.



5. Ühendage B ruuteri LAN-pesaga.



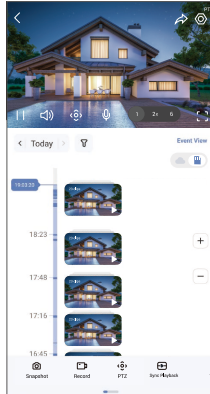
Seadme vaade

i Rakenduse kasutajaliides võib versioonivärskenduse tõttu muutuda.

1. Otsevaade





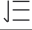
Kui käivitata EZVIZ-i rakenduse, kuvatakse seadme leht, mis on allpool näidatud.

Saate vaadata ja kuulata otseülekannet, teha hetktõmmiseid või salvestisi ning valida vastavalt vajadusele video eraldusvõimet.



i Muude ikoonide kuvamiseks viibake üle ekraani vasakule ja paremale.

Ikoon	Kirjeldus
	Jaga. Saate seadet ka jagada.
	Sätted. Seadme sätete kuvamine või muutmine.
	Hetktõmmis. Hetktõmmise tegemine.
	Salvestamine. Salvestamise käsitsi käivitamine/peatamine.
	PTZ. Pöörake kaamerat, et vaatevälja laiendada.
	Vaadake, kus puudutada. Puudutage laia nurga pildil ükskõik kus, et suunata automaatselt PTZ-objektiiv valitud alale, jäädvustades täpseid lähivõtte detaile paremaks jälgimiseks.
	Monoesitus. Puudutage, et valida lainurkpildi või PTZ-objektiivi pildi, reaalaade kuvab ainult vastava objektiivi pildi.
	Sünkroonne taasesitus. Puudutage, et vaadata samaaegselt nii lainurk- kui ka PTZ-objektiivi pilte.
	Kõne. Puudutage, et kõneallika ees olevate inimestega rääkida.
	Eraldusvõime. Puudutage, et valida video resolutsioon.
	Unerežiim. Puudutage, et aktiveerida unerežiim, video kuvamine peatub ja alarmiteade lülitatakse välja.
	Automaatne patrull. Puudutage, et lubada automaatne patrull ja jälgida sihtmärki.
	360° pilt. Puudutage 360-kraadise vaate loomiseks.
	Alarm. Puudutage ikooni ja seade teeb sissetungijate hoiamiseks heli ja vilgub.

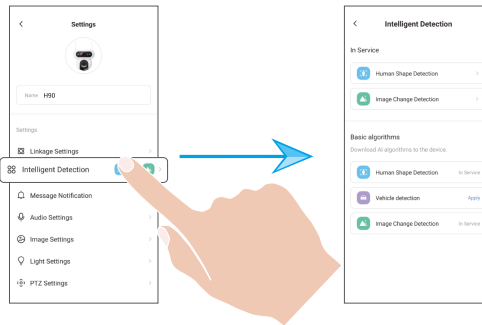
Ikoon	Kirjeldus
	Valgusti. Klõpsake tulede sisselülitamiseks vaatevälja valgustamiseks ning uuesti klõpsamiseks väljalülitamiseks.
	Lähedal asuv seade. Puudutage, et valida saadaolevad läheduses asuvad seadmed mitme ekraani otsevaate jaoks.
	Pilt-pildis režiim. Puuduta vaadake videot, mis kuvatakse muude rakenduste peal, mida hetkel kasutate.
	Nõuanne. Puudutage, et näha seadme kohta rohkem teavet.
	Ümberkorralda. Ümberkorralda kõik eespool olevad funktsioonid järjestuses.

2. Targa tuvastuse seaded

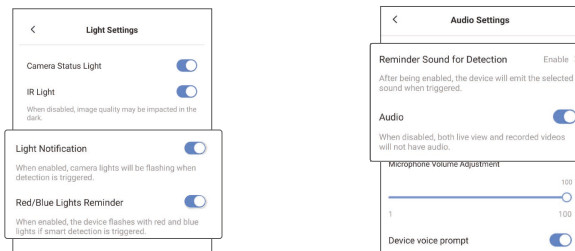
Seade toetab intelligentset tuvastust. Palun järgige allolevaid samme, et seda seadistada.

1. Mine seadme seadistustesse -> Nutikas tuvastus.
2. Puudutage "Rakenda", et lubada konkreetseid AI algoritme oma seadme jaoks.

i Pärast AI-algoritmi lubamist puudutage seda, et seadistada asjakohaseid parameetreid, näiteks määrata tuvastuspiirkonnad erinevatele objektividele ja valida tuvastustundlikkus.



3. Pärast nutika tuvastamise seadete lõpetamist naaske seadme seadete lehele. Puudutage "Valgusseaded", et lubada vastavad valgusteavitused, ja "Heliseaded", et lubada heliseaded vastavalt vajadusele.



Kaamera edastab vastavaid heli- ja visuaalteavitusi vastavalt "Valgusseaded" ja "Heliseaded" all määratud parameetritele järgmistel tingimustel:

- Inimkuju tuvastatakse reaajas vaates (kui "Inimese tuvastamine" on lubatud).
- Sõiduk tuvastatakse reaajas vaates (kui "Sõiduki tuvastamine" on lubatud).
- Reaajas vaates tuvastatakse dünaamiline muutus (kui "Pildi muutuse tuvastamine" on lubatud).

K : Kui kaamera on rakenduses võrguühenduseta, kas video salvestamine jätkub?

A : Kui kaamera on sisse lülitatud, kuid internetiühendus katkeb, jätkub kohapealnesalvestamine ning pilve salvestamine peatub. Kaamera väljalülitamisel peatuvad mõlemad salvestamised.

K : Miks alarm käivitub, kui pildil pole kedagi?

A : Proovige alarmi tundlikkust madalamaks seada. Palun pange tähele, et sõiduk ja loomad käivitavad samuti häire.

K : Mobiiltelefon ei suuda häireid vastu võtta kui kaamera on võrgus.

A : 1. Veenduge, et EZVIZ rakendus töötab teie mobiiltelefonis ja et vastav tuvastusteatis on lubatud.

2. Süsteemi Android puhul veenduge, et rakendus taustal töötab; iOS-i puhul lubage sõnumitõuke talitus jaotises "Seaded -> teatis".

3. Kui alarmi ikka ei tule, hoidke RESET-nuppu umbes 5 sekundit all, et taastada kaamera sätted.

K : Miks seadme video sageli viibib, hangub või kogeb korduvaid Wi-Fi katkestusi?

A : Praegu ühendatud Wi-Fi signaal on nõrk või häiritud, põhjustades ebastabiilset andmeedastust. Soovitav on üle minna kaabelvõrgule.

Palun ühendage kaamera Ethernet-kaabli abil (ostetakse eraldi) oma ruuteri LAN-pordiga, seejärel kasutab seade juhtmega ühendust.

 Lisateavet seadme kohta vt veebisaidilt www.ezviz.com/eu.

Videotoodete kasutamise algatused

Kallid EZVIZ kasutajad!

Kaasaegne tehnika mõjutab meie elu kõiki aspekte. Kui tulevikku suunatud tehnoloogiaettevõtte, oleme üha enam teadlikud tehnoloogia rollist elukvaliteedi ja efektiivsuse parandamisel. Samal ajal oleme teadlikud selle ebaõige kasutamise võimalikust kahjust. Näiteks videotooted saavad salvestada reaalseid, täielikke ja selgeid pilte, seetõttu omavad nad suurt väärtust faktide esindamisel. Siiski võib video salvestuste ebaõige levitamine, kasutamine ja/või töötlemine rikkuda teiste privaatsust, õiguspäraseid õigusi ja huve.

Pühendunud tehnoloogia uuendamisele heaolu nimel, meie EZVIZis toetame siiralt seda, et iga kasutaja peaks kasutama videototeid õigesti ja vastutustundlikult, et koos luua positiivne keskkond, kus kõik seotud praktikad ja kasutamine vastavad kehtivatele seadustele ja määrustele, austavad üksikisikute huve ja õigusi ning edendavad sotsiaalset moraali.

EZVIZi algatused, millele soovime teie tähelepanu pöörata:

1. Igaühel on mõistlik ootus privaatsuse järele ja videotoodete kasutamine ei tohiks olla vastuolus sellise mõistliku ootusega. Seetõttu tuleks avalikes kohtades videotoodete paigaldamisel näidata mõistlikul ja tõhusal viisil hoiatusmärkus, milles selgitatakse jälgimisvahemikku. Mitteavalike alade puhul hinnatakse osalevate inimeste õigusi ja huve läbimõeldult, sealhulgas, kuid mitte ainult, videoseadmete paigaldamine pärast osaliste nõusoleku saamist ning kõrgelt nähtamatute videoseadmete paigaldamine ilma teiste teadmata.
2. Videotooted salvestavad objektiivselt tegelikke tegevusi kindla aja ja ruumi piires. Kasutajad peaksid mõistlikult tuvastama ette inimesed ja õigused, mis on selles ulatuses kaasatud, et vältida portree, privaatsuse või teiste seaduslike õiguste rikkumist, samal ajal end kaitstes videotoodete abil. Märkimisväärselt, kui otsustate oma kaameras helisalvestusfunktsiooni lubada, jäädvustab see helisid, sealhulgas vestlusi, jälgimisulatuses. Soovitame tungivalt põhjalikku hindamist võimalike heliallikate osas jälgimisulatuses, et enne helisalvestusfunktsiooni sisselülitamist täielikult aru saada vajalikkusest ja mõistlikkusest.
3. Kasutatavad videotooted genereerivad pidevalt reaalsest stseenist heli- või visuaalseid andmeid, mis võivad sisaldada biomeetrilist teavet, näiteks näokujutisi, lähtudes toote omaduste valikust kasutaja poolt. Selliseid andmeid saab kasutada või töödelda kasutamiseks. Videotooted on ainult tehnoloogilised vahendid, mis ei suuda ega saa inimlikult järgida õiguslikke ja moraalseid standardeid, et juhtida andmete seaduslikku ja korrektset kasutamist. See on inimeste meetodid ja eesmärgid, kes kontrollivad ja kasutavad genereeritud andmeid, mis teevad vahet. Seetõttu peavad andmekontrollerid mitte ainult rangelt järgima kehtivaid seadusi ja määrusi, vaid ka täiel määral austama mittekohustuslikke reegleid, sealhulgas rahvusvahelisi konventsioone, moraalinorme, kultuurinorme, avalikku korda ja kohalikke kombeid. Lisaks peaksime alati eelistama privaatsuse ja portreeõiguste kaitset ning teisi mõistlikke huve.
4. Videotoodete poolt pidevalt genereeritavad videodata sisaldavad eri sidusrühmade õigusi, väärtusi ja muid nõudmisi. Seega on äärmiselt oluline tagada andmete turvalisus ja kaitsta tooteid pahatahtlike sissetungide eest. Iga kasutaja ja andmetöötaja võtab kõik mõistlikud ja vajalikud meetmed toote ja andmete turvalisuse maksimeerimiseks, vältides andmete lekkeid, ebaõiget avaldamist või väärkasutust, sealhulgas, kuid mitte ainult, seadistades juurdepääsu kontrolli, valides sobiva võrgu keskkond, kuhu on video tooted ühendatud, kehtestades ja pidevalt optimeerides võrgu turvalisust.
5. Videotooted on andnud suure panuse meie ühiskonna turvalisuse parandamisse ja me usume, et nad jätkavad positiivset rolli meie igapäevaelu erinevates valdkondades. Iga katse kuritarvitada neid tooteid inimõiguste rikkumiseks või ebaseaduslike tegevuste sooritamiseks on vastuolus tehnoloogia innovatsiooni ja tootearenduse väärtuse põhiolomusega. Julgustame iga kasutajat looma enda meetodeid ja reegleid videotoodete kasutamise hindamiseks ja jälgimiseks, tagamaks, et neid tooteid kasutatakse alati õigesti, läbimõeldult ja heasoovlikult.